

► QW26S817

SV Bruksanvisning  
Tvättmaskin

# USER MANUAL



# INNEHÅLL

1. SÄKERHETSINFORMATION .....	3
2. SÄKERHETSINSTRUKTIONER.....	5
3. PRODUKTBESKRIVNING.....	7
4. TEKNISKA DATA.....	7
5. INSTALLATION.....	8
6. TILLBEHÖR.....	11
7. KONTROLLPANELEN.....	12
8. VRED OCH KNAPPAR.....	14
9. PROGRAM.....	16
10. INSTÄLLNINGAR.....	20
11. FÖRE FÖRSTA ANVÄNDNING.....	20
12. DAGLIG ANVÄNDNING.....	21
13. RÅD OCH TIPS.....	25
14. SKÖTSEL OCH RENGÖRING.....	27
15. FELSÖKNING.....	32
16. FÖRBRUKNINGSVÄRDEN.....	35
17. SNABBGUIDE.....	37
18. MILJÖSKYDD.....	38

## BÄSTA KUND!

Tack för att du har valt denna Husqvarna-Electrolux-produkt. Den har utvecklats för att du ska kunna använda den i många år, med innovativa funktioner som gör livet enklare – och som inte finns på alla enklare produkter. Ägna några minuter åt denna beskrivning för att få största möjliga utbyte av produkten.

Besök vår webbplats för att:



få tips om användning, broschyrer, felsökning, service- och reparationsinformation:

**[www.husqvarna-electrolux.se/support](http://www.husqvarna-electrolux.se/support)**

registrera din produkt för bättre service:

**[www.husqvarna-electrolux.se](http://www.husqvarna-electrolux.se)**



köpa tillbehör, förbrukningsvaror och originalreservdelar till din produkt:

**[www.husqvarna-electrolux.se/shop](http://www.husqvarna-electrolux.se/shop)**


## KUNDTJÄNST OCH SERVICE

Använd alltid originalreservdelar.


Ha följande uppgifter till hands när du kontaktar vår auktoriserade serviceverkstad:

Modell, artikelnummer, serienummer.

Informationen står på märkplåten.

 Varning/Försiktighet – Säkerhetsinformation

 Allmän information och tips

 Miljöinformation

Med reservation för ändringar.

# 1. ⚠ SÄKERHETSINFORMATION



Läs noga bifogade instruktioner före installation och användning av den här produkten.

Tillverkaren är inte ansvarig för eventuella personskador eller andra skador som uppkommit till följd av felaktig installation eller användning. Förvara alltid bruksanvisningen på en säker och tillgänglig plats för framtida behov.

## 1.1 Säkerhet för barn och personer med funktionsnedsättning

- Denna produkt kan användas av barn från 8 års ålder och uppåt, och av personer med nedsatt fysisk, sensorisk eller mental förmåga, samt personer med bristande erfarenhet och kunskap om de övervakas eller instrueras om hur produkten används på ett säkert sätt och förstår de risker som är förknippade med användningen.
- Barn mellan 3 och 8 år eller personer med mycket omfattande och komplexa funktionsnedsättningar ska inte vara i närheten av produkten om de inte är under uppsikt.
- Barn under 3 år ska inte vistas i närheten av produkten utan ständig uppsikt.
- Barn ska övervakas så att de inte leker med maskinen.
- Håll allt förpackningsmaterial utom räckhåll för barn och kassera det på lämpligt sätt.
- Förvara rengöringsmedel utom räckhåll för barn.
- Håll barn och husdjur borta från produkten när luckan är öppen.
- Om maskinen har ett barnlås ska den aktiveras.
- Barn får inte utföra rengöring och underhåll av produkten utan uppsikt.

## 1.2 Allmän säkerhet

- Denna produkt är endast avsedd för tvätt av maskintvättbar tvätt i hemmet.
- Denna produkt är avsedd för hushållsbruk i inomhusmiljö.
- Denna apparat kan användas i kontor, hotellrum, B&B, gårdsgästhus och liknande boenden där sådan användning inte överstiger (genomsnittliga) nivåer för hushållsanvändning.
- Ändra inte produktens specifikationer.
- Maskinens maximala tvättmängd är 8 kg. Lägg inte i mer tvätt än maximalt tillåten tvättmängd för respektive progeam (se avsnittet "Program").
- Vattentrycket vid inloppspunkten från vattentappställe måste vara 0,5–10 bar (0,05–1,0 MPa).
- Ventilationsöppningarna i botten får ej täppas igen av en matta eller annat som ligger på golvet.
- Produkten måste anslutas till vattenledningsnätet med de nya medföljande slanguppsättningarna, eller med andra nya slanguppsättningar som tillhandahålls av auktoriserat servicecenter.
- Gamla slanguppsättningar får inte återanvändas.
- Om nätsladden är skadad måste den bytas av tillverkaren, tillverkarens auktoriserade servicecenter eller personer med motsvarande utbildning, för att undvika fara.
- Stäng av produkten och koppla bort den från eluttaget före underhåll.
- Använd inte högtrycksvattenspray och/eller ånga för att rengöra produkten.
- Rengör produkten med en fuktad trasa. Använd bara neutrala rengöringsmedel. Använd inte slipande produkter, repande rengöringstussar, lösningsmedel eller metallföremål.

## 2. SÄKERHETSINSTRUKTIONER

### 2.1 Installation



Installationen måste överensstämma med gällande nationella bestämmelser.

- Ta bort allt förpackningsmaterial och transportbultarna, inklusive gummibussning och plastbricka.
- Förvara transportbultarna på ett säkert ställe. Om produkten ska flyttas i framtiden måste de sättas dit igen för att låsa trumman för att förhindra skador på produkten.
- Var alltid försiktig när produkten rör sig eftersom den är tung. Använd alltid skyddshandskar och täckta skor.
- Följ installationsinstruktionerna som följer med produkten.
- Installera eller använd inte en skadad produkt.
- Installera och använd inte produkten på en plats där temperaturen understiger 0 °C eller där den utsätts för väder och vind.
- Golvytan, på vilken produkten ska installeras, måste vara plan, stabil, värmebeständig och ren.
- Kontrollera att luft kan cirkulera mellan produkten och golvet.
- Använd ett vattenpass för att kontrollera att produkten står helt vågrätt när den står på platsen där den skall användas. Om den inte gör det kan du justera fötterna tills den gör det.
- Installera inte produkten direkt över en golvbrunn.
- Spruta inte vatten på apparaten och utsätt den inte för mycket fuktighet.
- Installera inte produkten där luckan inte kan öppnas helt.
- Placera inte en stängd behållare för uppsamling av vattenläckage under produkten. Kontakta auktoriserat servicecenter för att kontrollera vilka tillbehör som kan användas.

### 2.2 Elanslutning



#### **WARNING!**

Risk för brand och elektriska stötar.

- **WARNING!** Denna produkt är avsedd för att installeras/anslutas till en jordad anslutning i byggnaden.
- Använd alltid ett korrekt installerat, stötsäkert och jordat eluttag.
- Se till att de parametrarna på märkskylten överensstämmer med elnätets elektricitet.
- Använd inte grenuttag eller förlängningssladdar.
- Kontrollera så att du inte skadar stickkontakten och nätkabeln. Om produktens nätkabel behöver bytas måste det göras av vårt auktoriserade servicecenter.
- Anslut stickkontakten till eluttaget först vid slutet av installationen. Kontrollera att stickkontakten är åtkomlig efter installationen.
- Ta inte i anslutningssladden eller stickkontakten med våta händer.
- Dra inte i anslutningssladden för att koppla bort produkten från eluttaget. Ta alltid tag i stickkontakten.

### 2.3 Vattenanslutning

- Inloppsvattnet får inte överstiga 25° C.
- Orsaka inga skador på vattenslangarna.
- Före anslutning till nya slangar, slangar som inte använts under en längre tid, där reparationsarbete har utförts eller om nya enheter har monterats (vattenmätare, etc.), ska vattnet rinna en stund tills det är rent och klart.
- Kontrollera att det inte finns några synliga vattenläckor under och efter första användningen av maskinen.
- Använd inte en förlängningsslang om tillloppsslangarna är för korta. Kontakta det auktoriserade servicecentret för byte av tillloppsslang.
- När du packar upp produkten kan det hända att vatten rinner från tömningsslangen. Detta beror på

vattentesterna som utförts på produkten i fabriken.

- Tömningsslangen kan förlängas till högst 400 cm. Kontakta det auktoriserade servicecentret för den andra tömningsslangen och förlängningen.
- Kontrollera att stickkontakten är åtkomlig efter installationen.

## 2.4 Användning



### **WARNING!**

Det finns risk för personskador, elstöt, brand eller skador på produkten.

- Följ säkerhetsanvisningarna på tvättmedelspaket.
- Placera inte brandfarliga produkter eller föremål som är våta med brandfarliga produkter i, i närheten av eller på produkten.
- Tvätta inga tyger som är starkt nedsmutsade med olja, fett eller andra feta ämnen. Det kan skada gummidelarna i tvättmaskinen. Förtvätta sådana tyger för hand innan du stoppar in dem i tvättmaskinen.
- Ta inte på luckglaset när ett program är igång. Glaset kan bli varmt.
- Se till att alla metallföremål avlägsnas från tvätten.

## 2.5 Service

- Kontakta ett auktoriserat servicecenter för reparation av produkten. Använd endast originalreservdelar.
- Observera att reparationer som utförs själv eller på ett icke fackmannamässigt sätt kan få säkerhetsmässiga konsekvenser och kan upphäva garantin.
- Följande reservdelar är tillgängliga i 10 år efter att modellen har utgått: motor- och motorborstar, överföring mellan motor och trumma, pumpar, stötdämpare och fjädrar, tvätttrumma,

trumlager och tillhörande kullager, värmare och värmeelement, inklusive värmepumpar, rörledningar och tillhörande utrustning inklusive slangar, ventiler, filter och vattenstoppar, tryckta kretskort, elektroniska skärmar, tryckkomkopplare, termostater och sensorer, programvara och firmware inklusive återställningsprogramvara, lucka, gångjärn till lucka och tätningar, andra tätningar, lucklåsningsenhet, perifera tillbehör för plast såsom tvättmedel. Observera att vissa av dessa reservdelar endast är tillgängliga för professionella reparatörer och att inte alla reservdelar är relevanta för alla modeller.

- När det gäller lampan/lamporna i denna produkt och reservlampor som säljs separat: Dessa lampor är avsedda att tåla extrema fysiska förhållanden i hushållsapparater, såsom temperatur, vibration, fuktighet eller är avsedda att signalera information om produktens driftsstatus. De är inte avsedda att användas i andra produkter eller som rumsbelysning i hemmet.

## 2.6 Avfallshantering



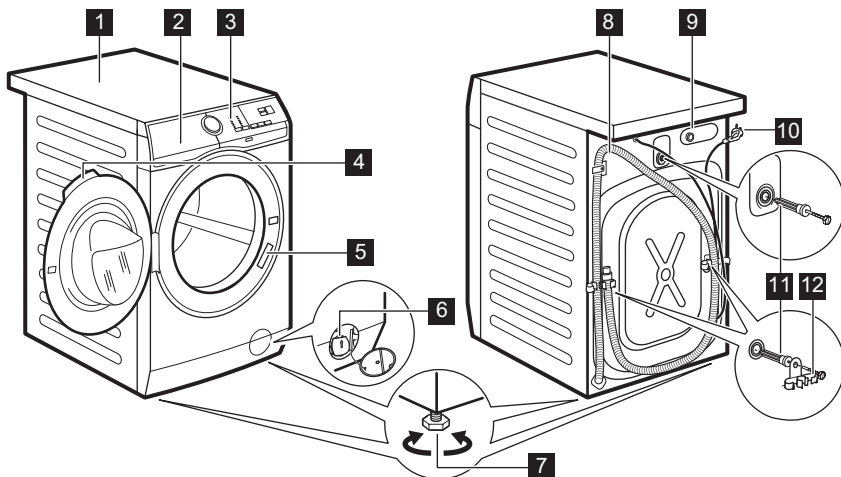
### **WARNING!**

Risk för kvävning eller skador.

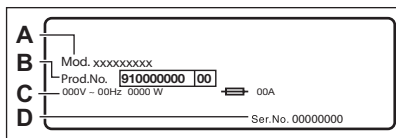
- Koppla loss produkten från eluttaget och vattentillförseln.
- Klipp av elkabeln nära produkten och kassera den.
- Ta bort luckspärren för att förhindra att barn eller husdjur blir instängda i trumman.
- Kassera produkten i enlighet med lokala föreskrifter för avyttring från WEEE (Waste Electrical and Electronic Equipment).

## 3. PRODUKTBEKRIVNING

### 3.1 Produktöversikt



- |  |                                     |
|--|-------------------------------------|
| <b>1</b> Bänkskiva                         | <b>8</b> Dräneringsslang            |
| <b>2</b> Diskmedelsfack                    | <b>9</b> Tilloppslangens anslutning |
| <b>3</b> Kontrollpanel                     | <b>10</b> Nätkabel                  |
| <b>4</b> Luckhandtag                       | <b>11</b> Transportbultar           |
| <b>5</b> Typskytt                          | <b>12</b> Slangstöd                 |
| <b>6</b> Filter till tömningspump          |                                     |
| <b>7</b> Fötter för att få maskinen i nivå |                                     |



På typskylten står modellnamn (A), produktnummer (B), spänning (C) och serienummer (D).

## 4. TEKNISKA DATA

Dimension	Bredd/Höjd/Totalt djup	59,6 cm /84,7 cm /57,6 cm
Elanslutning	Märkspänning	230 V
	Total effekt	2000 W
	Säkring	10 A
	Frekvens	50 Hz

Skyddslocket ger skydd mot inträngning av fasta partiklar och fukt, med undantag för om lågspänningsutrustningen inte är fuktskyddad		IPX4
Vattentryck	Minsta Högsta	0,5 bar (0,05 MPa) 10 bar (1,0 MPa)
Vattenförsörjning <sup>1)</sup>		Kallt vatten
Max tvättmängd	Cotton (Bomull)	8 kg
Centrifugeringshastighet	Max centrifughastighet	1551 varv/min

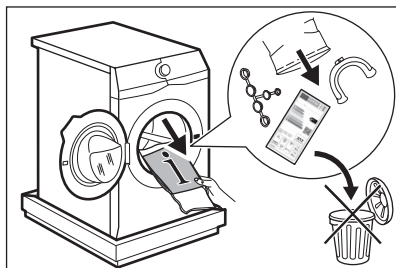
1) Koppla tilloppslangen på en vattenkran med 3/4" gänga.

## 5. INSTALLATION

**! WARNING!**  
Se Säkerhetsavsnitten.

### 5.1 Uppackning

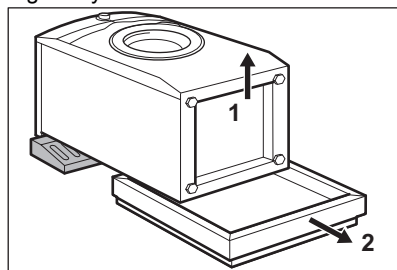
1. Öppna luckan. Ta ut all tvätt ur trumman.



**i** Tillbehör som levereras med produkten kan variera beroende på modell.

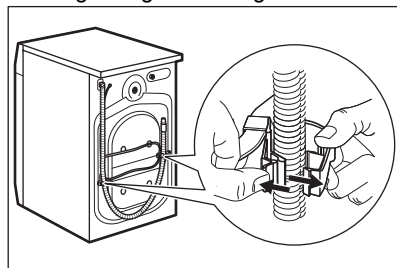
2. Lägg förpackningselementet på golvet bakom produkten och lägg försiktigt ner produkten med baksidan neråt. Ta bort

frigolitskyddet från undersidan.



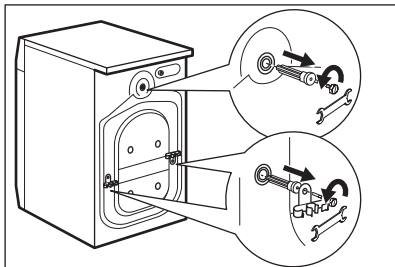
**! FÖRSIKTIGHET!**  
Lägg inte ner tvättmaskinen med framsidan mot golvet.

3. Sätt tillbaka maskinen i upprätt läge. Ta loss strömkabeln och tömningsslangen ur slanghållarna.



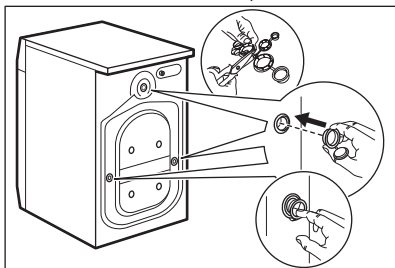
**! WARNING!**  
Det kan finnas vatten i tömningsslangen. Det beror på att tvättmaskinen har testats i fabriken.

4. Ta bort de tre transportbultarna och dra ut distanserna.



- i** Vi rekommenderar att du sparar förpackningen och transportbultarna om du vid ett senare tillfälle ska flytta produkten.

5. Sätt dit plattshöljen, som finns i påsen med användarmanualen, i hålen.



## 5.2 Information angående installation

### Placering och avvägning

Justera produkten så att den står stadigt för att vibrera, avge hög ljudnivå eller röra sig när den är igång.

1. Placera maskinen på ett plant och hårt golv. Maskinen måste stå horisontellt och stabilt. Se till att maskinen inte vidrör väggar eller annan inredning och att luft kan cirkulera under maskinen.
2. Lossa eller dra åt fötterna för att justera nivån. Alla fötter måste stå ordentligt på golvet.



### **VARNING!**

Lägg inte kartong, trä eller liknande material under produktens fötter för att justera nivån.

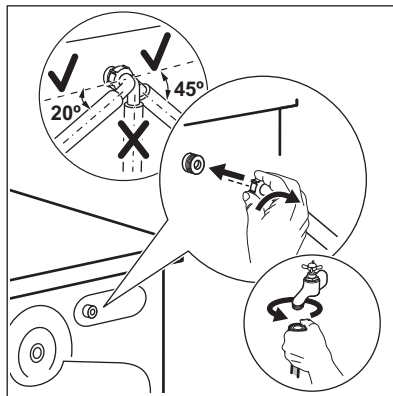
### Tilloppsslang



### **FÖRSIKTIGHET!**

Se till att det inte finns några skador på slangen eller några läckor på kopplingarna. Använd inte en förlängningsslang om tilloppsslangarna är för korta. Kontakta kundtjänst för byte av tilloppsslangen.

1. Anslut tilloppsslangen på maskinens baksida.



2. Sätt den på vänster eller höger sida beroende på var vattenkranen sitter. Kontrollera att tilloppsslangen inte är i vertikalt läge.
3. Vid behov, lossa ringmuttern och vrid till rätt läge.
4. Anslut tilloppsslangen till en kallvattenkran med 3/4-tums gänga.



### **VARNING!**

Inloppsvattnet får inte överstiga 25° C.

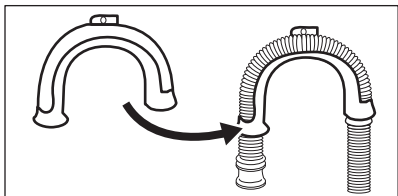
### Vattenavlopp

Tömningsslangen ska sitta på en höjd av minst 60 cm och högst 100 cm.

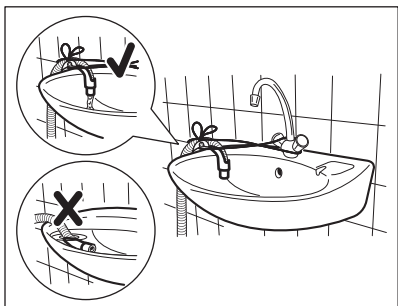
- i** Tömningsslangen kan förlängas till högst 400 cm. Kontakta auktoriserat servicecenter för den andra tömningsslangen och förlängningen.

Tömningsslangen kan anslutas på två sätt:

1. Med tömningsslangen i en U-form och dragen runt plastböjen.

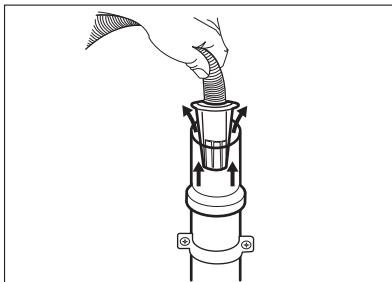


2. På kanten av ett handfat - Fäst plastböjen i vattenkranen eller på väggen.

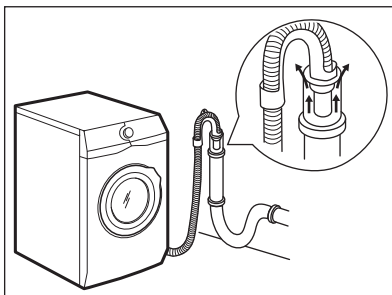


- i** Se till att plastböjen inte går att flytta när maskinen tömmer ut vattnet och att tömningsslangens mynning inte är nersänkt i vatten. Då kan smutsigt vatten rinna tillbaka in i maskinen.

3. Om avloppsslangens ände ser ut så här (se bild) kan du trycka in den direkt i stigröret.

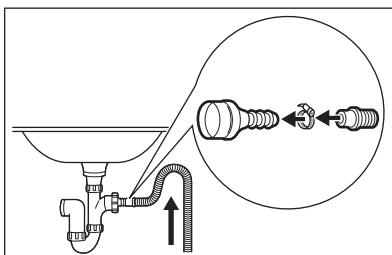


4. Till ett stigrör med ventilationshål - För in tömningsslangen direkt i avloppsröret. Se bild.

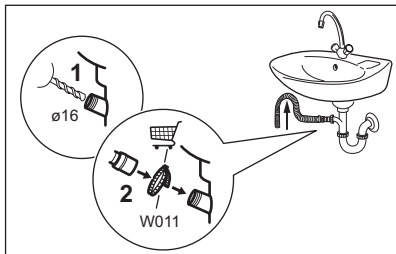


- i** Tömningsslangens mynning måste vara ventilerad, dvs. avloppsrörets innerdiameter (minst 38 mm) måste vara större än tömningsslangens ytterdiameter.

5. Utan plastböjen till en avloppsmuff - Sätt avloppsslangen i muffen och dra åt den med en klämma. Se bild.

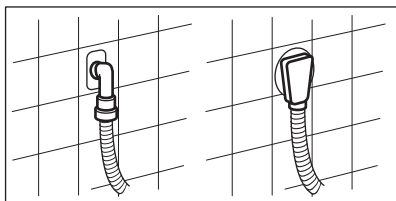


Kontrollera att tömningsslangen gör en loop för att förhindra att partiklar kommer in i maskinen från tvättstället.



Anslut tömningsslangen till avloppsmuffen och dra åt med en klämma. Kontrollera att tömningsslangen gör en loop för att förhindra att partiklar kommer in i maskinen från tvättstället.

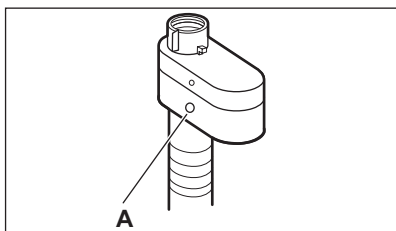
6. Placera slangen direkt i ett inbyggt avloppsrör i väggen och dra åt med en klämma.



### 5.3 Vattensäkring

Tilloppsslangen har en vattensäkring. Säkringen förhindrar att vatten läcker in i slangen på grund av dess naturliga åldrande.

Den röda delen i **A**-fönstret visar detta fel.



Om detta inträffar, stäng vattenkranen och kontakta auktoriserat servicecenter för att få slangen utbytt.

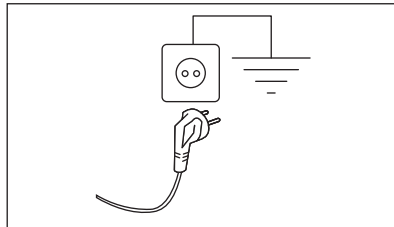
### 5.4 Elektrisk anslutning

I slutet av installationen kan du ansluta nätkontakten till eluttaget.

Typskylten på maskinens lucka och kapitlet "Tekniska data" anger de nödvändiga elektriska klassificeringarna. Se till att de är kompatibla med nätspänningen.

Kontrollera att elnätet i ditt hem klarar den maximala belastning som krävs, även med hänsyn till andra produkter som är anslutna till samma nätkrets i ditt hushåll.

Anslut maskinen till ett jordat eluttag.



Nätkabeln måste vara lätt att komma åt när maskinen har installerats.

För allt elektriskt arbete som krävs för att installera den här maskinen, kontakta vårt auktoriserade servicecenter.

Tillverkaren ansvarar inte för personskador eller materiella skador som uppstår till följd av att ovanstående säkerhetsåtgärder inte har följts.

## 6. TILLBEHÖR

### 6.1 Finns i eller från en auktoriserad återförsäljare

Läs noga igenom anvisningarna som medföljer tillbehöret.



Endast lämpliga tillbehör, godkända av HUSQVARNA, uppfyller produktens garanterade säkerhetsnivå. Om icke godkända delar används förverkas produktens garanti.

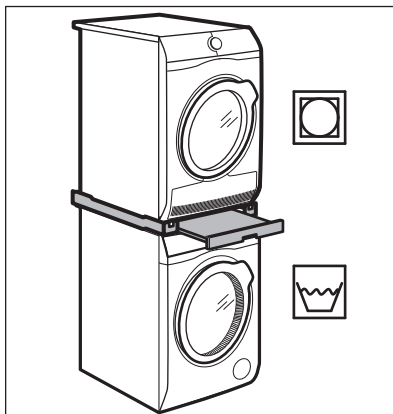
## 6.2 Fästplåtsats

Om du installerar produkten på en plint som inte är ett tillbehör som levereras av HUSQVARNA, måste du sätta fast den i fästplåtarna.

Läs noga igenom anvisningarna som medföljer tillbehöret.

## 6.3 Pelarsats

Torktumlaren kan placeras ovanpå tvättmaskinen **endast om en avsedd pelarsats används**.



### WARNING!

Sätt inte torktumlaren under tvättmaskinen. Verifiera de kompatibla pelarsatserna genom att kontrollera djupet på din produkt.

# 7. KONTROLLPANELEN

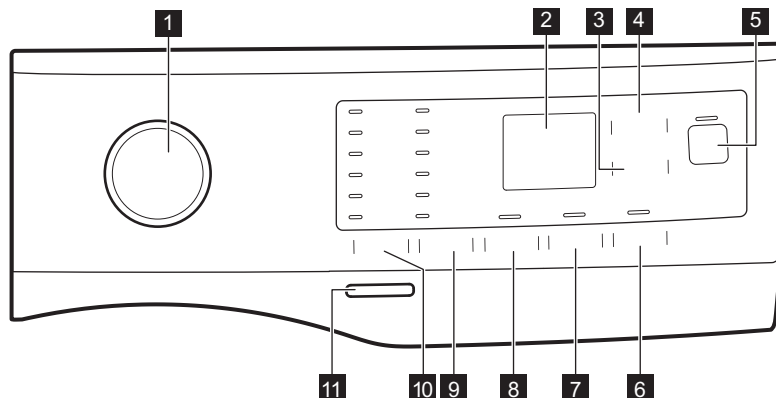
## 7.1 Specialfunktioner













Din nya tvättmaskin uppfyller alla dagens krav på effektiv tvättning med låg förbrukning av vatten, energi och tvättmedel och varsam hantering av din tvätt.

- Funktionen **AutoAdjust System** känner av tvättens vikt och fastställer

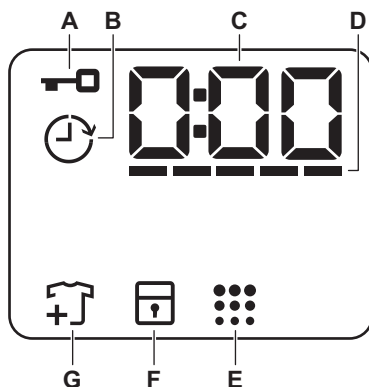
programtiden inom 30 sekunder. Tvättprogrammet är anpassat efter tvättmängden och typ av material utan att för den skull förbruka mer tid, energi eller vatten än nödvändigt. Läs avsnittet "AutoAdjust avkänning av tvättmängd" för mer information.








## 7.2 Beskrivning av kontrollpanelen



- 1 Programväljare
- 2 Visa
- 3 Fördröjd start touch-knapp 
- 4 Flexitime touch-knapp 
- 5 Start/Paus touch-knapp 
- 6 Lättstruket touch-knapp 
- 7 Extra sköljning touch-knapp 
- 8 Fläck touch-knapp 
- 9 Centrifug touch-knapp med reduceringstillval för 
  - Ingen centrifugering 
  - Sköljstopp 
  - Nattn funktion 
- 10 Temp. touch-knapp 
- 11 På/Av tryckknapp 

### 7.3 Visa



A		Indikator för lucklås.
B		Indikator för fördröjd start.
C		Den digitala indikatorn kan visa: <ul style="list-style-type: none"> <li>• Programlängd (t.ex. 2:40).</li> <li>• Fördröjningstid (t.ex. 2h).</li> <li>• Programslut (0:00).</li> <li>• Varningskod (t.ex. E20).</li> </ul>
D		Flexitime nivåindikator.
E		Indikator för trumrengöring.
F		Indikator för barnlås.
G		Indikator för inläggning av mer tvätt. Tänds i början av tvättfasen, medan användaren fortfarande kan sätta maskinen på paus och lägga i fler plagg.

## 8. VRED OCH KNAPPAR

### 8.1 Inledning



Alternativen/funktionerna går inte att välja med alla tvättprogram. Kontrollera kompatibiliteten mellan funktionerna och tvättprogrammen i "Programöversikt". En funktion kan utesluta en annan, i det här fallet låter inte maskinen dig ställa in inkompatibla alternativ/funktioner.

### 8.2 På/Av ①

Tryck på den här knappen i några sekunder för att aktivera eller avaktivera produkten. Två olika ljud hörs när man slår på eller stänger av maskinen.

Eftersom Standby-funktionen automatiskt stänger av maskinen efter några minuter för att minska energiförbrukningen kan du behöva slå på den igen.

För mer information, se Standby-avsnittet i kapitlet Daglig användning.

### 8.3 Temp. 🌡️

När du väljer ett tvättprogram föreslår maskinen automatiskt den förinställda temperaturen för programmet.

Indikator Kall ❄️ = kallt vatten.

Indikatorn för inställd temperatur tänds.

### 8.4 Centrifug 🌀

När du ställer in ett program ställer maskinen automatiskt in maximal centrifugeringshastighet, förutom för programmet Denim.

**Tillvalscentrifugeringsfunktioner:**

- **Ingen centrifugering** 🚫 . Motsvarande indikator tänds. Ställ in den här funktionen för att inaktivera alla centrifugeringsfaser. Maskinen utför endast tömningsfasen för valt tvättprogram. Ställ in funktionen för mycket ömtåliga plagg.

Sköljfasen använder mer vatten för vissa tvättprogram

- **Sköljstopp** 🛑 . Motsvarande indikator tänds. Den sista centrifugeringen utförs ej. Maskinen tömmer inte det sista sköljvattnet för att tvätten inte ska skrynklas. Tvättprogrammet stannar med vatten i trumman. Luckan är låst och trumman snurrar med jämna mellanrum för att tvätten ska bli mindre skrynklig. Du måste tömma ut vattnet för att kunna låsa upp luckan.

Om du trycker på Start/Paus ▶️|| knappen utför maskinen centrifugeringsfasen och tömmer ut vattnet.

- **Natt** 🌙 . Motsvarande indikator tänds. De mellanliggande och slutliga centrifugeringsfaserna utesluts och programmet avslutas med vatten i trumman. Detta gör att tvätten blir mindre skrynklig. Luckan förblir låst. Trumman snurrar runt då och då för att minska uppkomsten av skrynklor. Du måste tömma ut vattnet för att kunna låsa upp luckan. Eftersom programmet är väldigt tyst kan man tvätta under natten när elpriserna är lite billigare. I vissa program utförs sköljningarna med mer vatten.

Om du trycker på Start/Paus ▶️|| knappen utförs endast tömningsfasen.



Maskinen tömmer ut vattnet automatiskt efter cirka 18 timmar.


### 8.5 Fläck 🧼

Tryck på den här funktionen för att lägga till fläckfunktionen till ett program.

Motsvarande indikatorlampa ovanför knapparna tänds.

Används för tvätt med mycket svåra fläckar.


Håll fläckborttagningsmedel i facket 🧴 när du ställer in den här funktionen.

-  Funktionen lägger till tid till programlängden. Denna funktion är inte tillgänglig vid temperaturer under 40 °C.

## 8.6 Permanent Extra sköljning

Denna funktion lägger till några sköljningar enligt valt tvättprogram.

Använd den här funktionen om du har allergi mot tvättmedelsrester eller extra känslig hud.

-  Funktionen lägger till tid till programlängden.

Motsvarande indikator ovanför touchknappen tänds och är tänd under nästa program tills detta alternativ är avaktiverat.

## 8.7 Lättstruket

Produkten tvättar och centrifugerar tvätten skonsamt för att förhindra att den skrynklar sig.



Produkten sänker centrifugeringshastigheten, använder mer vatten och anpassar programlängden till typen av tvätt.

Indikatorn tänds.



## 8.8 Fördröjd start

Med det här alternativet kan du fördröja programstarten till en bättre lämpad tidpunkt.


Tryck upprepade gånger på knappen för att ställa in önskad fördröjning. Tiden ökar i steg om 1 timme upp till 20 timmar.

Displayen visar tillhörande indikator  och vald fördröjd tid. När du har tryckt på Start/Paus -knappen börjar maskinen nedräkningen och luckan låses.

## 8.9 Flexitime

Med detta alternativ kan du minska programmets varaktighet beroende på mängden tvätt och graden av nedsmutsning. Denna justering ska göras efter inställningen av Temp.  och Centrifug .

När du ställer in ett tvättprogram visas standardlängden och -----streck.

Tryck på Flexitime -knappen för att minska programtiden efter dina behov. Displayen visar den nya programtiden och antalet streck minskar efter hand:

----- passar för en full maskin med normalt smutsad tvätt.

---- mycket snabbt program för en liten tvättmängd med lätt smutsad tvätt (max. halv maskin).


- det kortaste programmet för att fräscha upp en liten mängd tvätt.

Flexitime är endast tillgänglig för programmen i tabellen.

Indikator	Eco 40-60	Bomull	Syntet
----- 1)	■	■	■
---	■	■	■
-	■	■	■


1) Standardlängd för alla program.






## 8.10 Start/Paus

Tryck på Start/Paus -knappen för att starta, pausa eller avbryta ett program.

## 9. PROGRAM

### 9.1 Programöversikt

Program Standardtemperatur Temperaturområde	Referenshastighet för centrifug Varvtalsområde för centrifugering	Max tvättmängd	Beskrivning av program (Typ av tvätt och smutsgrad)
Eco 40-60 40 °C <sup>1)</sup>	1600 varv/min (1600- 800 varv/min)	8 kg	<b>Vit och färgäkt bomull.</b> Normalt smutsad tvätt. Energiförbrukningen minskar och programmets tvättfas förlängs, vilket ger goda tvättresultat.
Bomull 40 °C 90 °C – kall	1600 varv/min (1600- 800 varv/min)	8 kg	<b>Vit och färgad bomull.</b> För normalt, mycket och lätt smutsad tvätt.
Syntet 40 °C 60 °C – kall	1200 varv/min (1200- 800 varv/min)	3 kg	<b>Syntetplagg eller blandade material.</b> Normalt smutsad tvätt.
Fintvätt 30 °C 40 °C – kall	1200 varv/min (1200- 800 varv/min)	2 kg	<b>Ömtåliga material som akryl, viskos och blandade material som måste fintvättas.</b> För normalt och lätt smutsad tvätt.
Ylle/Siden  40 °C 40 °C – kall	1200 varv/min (1200- 800 varv/min)	1,5 kg	<b>Maskintvättbar ylle, handtvättbar ylle och andra material</b> märkta med "Handtvätt"-symbol <sup>2)</sup> .
Sköljning	1600 varv/min (1600- 800 varv/min)	8 kg	För att skölja och centrifugera tvätten. <b>Alla material, förutom ylle och mycket ömtåliga material.</b> Minska centrifugeringshastigheten efter typ av tvätt.
Centrifug./ Tömning 3)	1600 varv/min (1600 - 800 varv/min)	8 kg	<b>Alla material utom ylle och ömtåliga material.</b> Centrifugera tvätten och tömma ut vattnet i trumman.

Program Standardtemperatur Temperaturområde	Referen- shastighet för centrifug Varvtalsom- råde för centrifuger- ing	Max tvätt- mängd	Beskrivning av program (Typ av tvätt och smutsgrad)
CleanBoost 60 °C	1600 varv/min (1600- 800 varv/min)	8 kg	Vita bomullsplagg. Detta program tar bort mikroorganismer tack vare en tvättfas med en temperatur på över 60 °C under några minuter. Detta hjälper till att ta bort bakterier, mikroorganismer och partiklar. Genom en ytterligare sköljningsfas avlägsnas alla tvättmedelsrester, pollen och allergiframkallande ämnen. På så sätt blir tvättningen mer effektiv.
Outdoor  30 °C 40 °C – kall	1200 varv/min 1200 varv/mi- n - 800 varv/min	2 kg <sup>4)</sup> 1 kg <sup>5)</sup>	<p> Använd inte sköljmedel och se till att det inte finns några sköljmedelsrester kvar i tvättmedelsfacket.</p> <p><b>Ytterkläder, tekniska material, sportjackor, vattentäta jackor och jackor som andas, skaljackor med löstagbar fleece eller innerfoder.</b> Den rekommenderade tvättmängden är 2 kg. Detta program kan också användas som ett återimpregneringsprogram för vattenavvisande tyger, speciellt anpassat för behandling av kläder med en hydrofobisk beläggning. Gör följande för att genomföra ett återimpregneringsprogram:</p> <ul style="list-style-type: none"> <li>• Häll tvättmedel i facket .</li> <li>• Häll ett speciellt återimpregneringsmedel för tyg i facket för sköljmedel .</li> <li>• Minska tvättmängden till 1 kg.</li> </ul> <p> För att ytterligare förbättra den vattenavvisande effekten kan tvätten torkas i torktumlaren med Outdoor-programmet (om det finns tillgängligt och om plagget tål torktumling).</p>
Täcken 40 °C 60 °C – kall	800 varv/min (800- 800 varv/min)	3 kg	Specialprogram för <b>syntefiltar, fjäder- och duntäcken, sängöverkast</b> och så vidare. Använd flytande, fintvättmedel, t.ex. ylletvättmedel



Program	FUNKTIONER										
Bomull		■	■	■	■	■	■	■	■	■	
Syntet		■	■	■	■	■	■	■	■	■	
Fintvätt		■	■	■	■	■				■	
Ylle/Siden		■	■	■						■	
Sköljning		■	■	■			■			■	
Centrifug./Tömning		■	■							■	
CleanBoost		■	■	■		■	■			■	
Outdoor		■	■	■			■			■	
Täcken			■							■	
Sportkläder		■	■	■			■	■		■	
Denim		■	■	■	■	■	■	■		■	
Snabb 20 min		■	■							■	
60min EasyWash		■	■	■			■			■	

Lämpliga tvättmedel för tvättprogram

Program	Pulvertvätt- medel <sup>1)</sup>	Flytande tvättmedel	Flytande tvättmedel för kulört- vätt	Ömtåliga ylleplagg	Special
Eco 40-60	▲	▲	▲	--	--
Bomull	▲	▲	▲	--	--
Syntet	▲	▲	▲	--	--
Fintvätt	--	--	--	▲	▲
Ylle/Siden	--	--	--	▲	▲
CleanBoost	▲	▲	▲	--	--
Outdoor	--	--	--	▲	▲

Program	Pulvertvätt- medel <sup>1)</sup>	Flytande tvättmedel	Flytande tvättmedel för kulört- vätt	Ömtåliga ylleplagg	Special
Täcken	--	--	--	▲	▲
Sportkläder	--	▲	▲	--	▲
Denim	--	--	▲	▲	▲
Snabb 20 min					
60min EasyWash	▲	▲	▲	--	--

1) Vid temperatur över 60 °C rekommenderas pulvertvättmedel.

▲ = Rekommenderas

-- = Rekommenderas ej


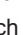
## 10. INSTÄLLNINGAR

### 10.1 Ljdsignaler

Den här produkten har olika ljdsignaler som fungerar när:

- Du slår på maskinen (särskild kort ljdsignal).
- Du stänger av maskinen (särskilt kort ljdsignal).
- Du trycker på knapparna (klickande ljud).
- Du gör ett ogiltigt val (3 korta ljud).
- Programmet är klart (ljdsignal i cirka 1 minut).
- Maskinen har ett fel (korta ljudstötter i cirka 5 minuter).

För att **avaktivera/aktivera** ljdsignal när programmet är klart, tryck på knapparna

 och  samtidigt i cirka 2 sekunder. On/Off visas på displayen



Om du avaktiverar ljdsignalerna fortsätter de att låta när det är fel på maskinen.

### 10.2 Barnlås


Med den här funktionen kan du förhindra att barnen leker med kontrollpanelen.

För att **aktivera/avaktivera** den här funktionen, håll -knappen nedtryckt tills  **tänds/släcks** på displayen.

Produkten återgår som standard till detta val även när du har stängt av.

Knapplåsfunktionen inaktiveras under några sekunder efter att maskinen slagits på.

## 11. FÖRE FÖRSTA ANVÄNDNING

1. Se till att det finns el och att vattenkranen är öppen.
2. Håll en liten mängd tvättmedel i facket märkt med .
3. Ställ in och starta ett program för bomull vid högsta temperaturen utan tvätt i trumman.

Detta tar bort all möjlig smuts från trumman och baljan.

## 12. DAGLIG ANVÄNDNING



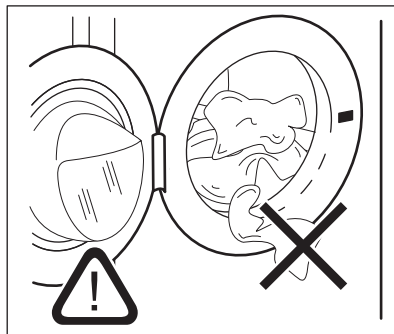
**VARNING!**  
Se Säkerhetsavsnitten.

### 12.1 Aktivera produkten

1. Sätt i stickkontakten i eluttaget.
2. Öppna vattenkranen.
3. Tryck på På/Av (i) -knappen i några sekunder för att aktivera produkten. En kort signal hörs.

### 12.2 Ladda tvätten

1. Öppna luckan.
  2. Töm fickorna och vik plaggen ut och in innan du lägger in dem.
  3. Lägg in tvätten i trumman, ett plagg i taget.
- Lägg inte i för mycket tvätt i trumman.
4. Stäng luckan ordentligt.



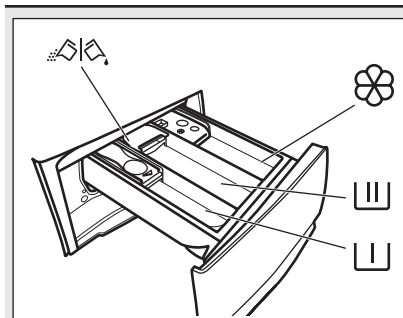
### FÖRSIKTIGHET!

Se till att ingen tvätt fastnar mellan luckan och tätningen för att undvika läckage eller skada på tvätten.



Att tvätta kraftigt oljiga fettfläckar kan skada tvättmaskinens gummidelar.

### 12.3 Fylla på tvättmedel och tillsatsmedel



Fack för förtvättfasen, blötlägningsprogram eller fläckborttagningsmedel.



Tvättmedelsfack för tvättfas.



Fack för flytande tillsatser (sköljmedel, stärkelse).

**MAX**

Maximal nivå för flytande tillsatser.



Flik för pulvertvättmedel eller flytande tvättmedel.



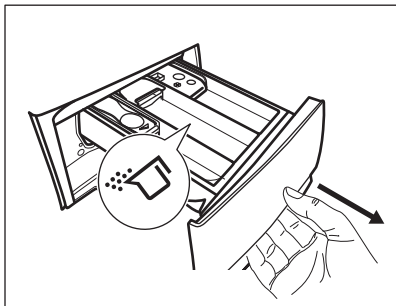
Följ alltid instruktionerna på tvättmedelsförpackningarna, men vi rekommenderar dock att du inte överskrider den angivna maxnivån (**MAX**). Denna mängd garanterar bästa tvättresultat.



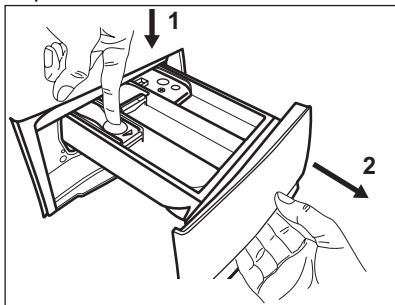
Efter ett tvättprogram ska eventuella tvättmedelsrester tas bort från tvättmedelsfacket.

### 12.4 Kontrollera tvättflikens läge

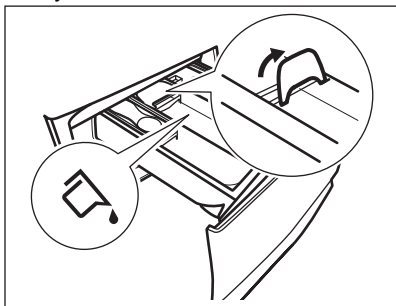
1. Dra ut tvättmedelsfacket så långt det går.



2. Tryck ned spaken för att ta bort dispensern.
3. Vrid fliken uppåt för att använda pulvertvättmedel.

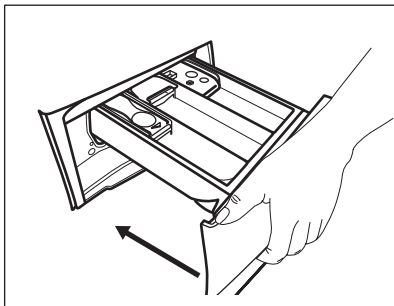


4. Vrid fliken nedåt för att använda flytande tvättmedel.



Med fliken i läget **NEDÅT**:


- Använd inte geléaktigt eller flytande tvättmedel.
  - Överskrid inte dosen för flytande tvättmedel som anges på fliken.
  - Ställ inte in förvätsfasen.
  - Ställ inte in funktionen för fördröjd start.
5. Mät upp tvättmedlet och sköljmedlet.
  6. Stäng tvättmedelsfacket försiktigt.



Se till att fliken inte orsakar blockering när du stänger lådan.

## 12.5 Inställning av program

1. Vrid programvredet för att välja önskat tvättprogram.

Indikatorlampan för Start/Paus -knappen blinkar.


Displayen visar en ungefärlig varaktighet för programmet.

2. Tryck på motsvarande knappar för att ändra temperaturen och/eller centrifugeringshastigheten.
3. Ställ vid behov in en eller flera funktioner genom att trycka på motsvarande knappar. Knapparna tänds på displayen och angiven information ändras därefter.




Om ett val **inte är möjligt**, hörs en ljudsignal.

## 12.6 Starta ett program

Tryck på Start/Paus -knappen för att starta programmet. Det går inte att starta programmet när knappens indikatorlampa är släckt och inte blinkar (programvredet kan vara på fel position till exempel).


Motsvarande indikator slutar blinka och fortsätter lysa med fast sken.

Programmet startar och luckan låses. På displayen visas indikatorn .


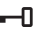


Tömningspumpen kan vara aktiv strax innan produkten fylls med vatten.

## 12.7 Starta ett program med fördröjd start

1. Tryck på Fördröjd start -knappen flera gånger tills displayen visar önskad fördröjningstid. På displayen visar



indikatorsymbolen .



2. Tryck på Start/Paus -knappen. Luckan låses och nedräkningen för fördröjd start börjar. På displayen visas indikatorn .

När nedräkningen är klar startar programmet automatiskt.






## Annullera fördröjd start efter det att nedräkningen påbörjats

Avbryta den fördröjda starten:

1. Tryck på Fördröjd start -knappen flera gånger tills displayen visar önskad fördröjningstid. På displayen visar indikatorn .


Tryck på Start/Paus -knappen. Luckan låses och nedräkningen för fördröjd start börjar. På displayen visas indikatorn .



När nedräkningen är klar startar programmet automatiskt.

2. Tryck på Start/Paus -knappen för att sätta maskinen på paus. Motsvarande indikator blinkar.
3. Tryck på Fördröjd start -knappen flera gånger tills displayen visar  och indikatorn för  släcks.
4. Tryck på Start/Paus -knappen en gång till för att starta programmet omedelbart.

## Ändring av fördröjd start efter det att nedräkningen påbörjats

Ändra den fördröjda starten:


1. Tryck på Start/Paus -knappen för att sätta maskinen på paus. Motsvarande indikator blinkar.


2. Tryck på Fördröjd start -knappen flera gånger tills displayen visar önskad fördröjningstid.
3. Tryck på Start/Paus -knappen en gång till för att starta ny nedräkning.

## 12.8 AutoAdjust System-detektion av tvättmängd




Programtiden som visas på displayen gäller för **medelstor till stor tvättmängd**.

När du har tryckt på Start/Paus -knappen, släcks indikatorn för max tvättmängd och AutoAdjust System startar avkänning av tvättmängden:

1. Maskinen känner av tvättmängden inom 30 sekunder. I program där Flexitime kan väljas spelar Flexitime-fälten  under siffrorna upp en enkel animering under denna fas. Trumman roterar sakta.
2. En längre eller kortare programtiden kan väljas. Efter ytterligare 30 sekunder börjar vatten fyllas på.

Efter tvättmängdsavkänningen blinkar indikatorn **MAX** på displayen om **för mycket tvätt har lagts i trumman**:

I sådant fall kan du under 30 sekunder pausa maskinen och ta ut tvätt.

Efter utplockning av tvätt startar du programmet igen med Start/Paus -knappen. AutoAdjust-fasen kan upprepas upp till tre gånger (se punkt 1).

**Viktigt!** Även om tvättmängden inte minskas, startar tvättprogrammet trots för stor tvättmängd i trumman. I sådant fall kan inte bästa möjliga tvättresultat garanteras.





Under cirka 20 minuter efter programstart kan tvättiden ändras igen beroende på tvättens förmåga att absorbera vatten.

**i** AutoAdjust-avkänningen utförs bara för hela tvättprogram och om programtiden inte har minskats med Flexitime-knappen.

**i** AutoAdjust System kan inte väljas för vissa program, exempelvis Ylle/Siden, Sköljning och korta program.

## 12.9 Avbryta ett program och ändra funktionerna

När programmet är igång kan du bara ändra **vissa** funktioner:

1. Tryck på Start/Paus -knappen. Motsvarande indikator blinkar.
2. Ändra funktionerna. Den angivna informationen på displayen ändras därefter.
3. Tryck på Start/Paus -knappen igen.

Tvättprogrammet fortsätter.

## 12.10 Avbryta ett pågående program

1. Tryck på På/Av-knappen för att avbryta programmet och stänga av produkten.
2. Tryck på På/Av-knappen igen för att slå på produkten.

**i** Om AutoAdjust System har avslutats och vattenpåfyllningen redan har startat, startar det nya programmet **utan att på nytt använda AutoAdjust System**. Vattnet och tvättmedlet töms inte för att undvika rester. Displayen visar maximal programtid och uppdateras efter cirka 20 minuter efter att det nya programmet har startat.


Det finns också ett annat sätt att avbryta:



1. Vrid väljarvredet till • "Reset"-läge.
2. Vänta i 1 sekund. Displayen visar ---

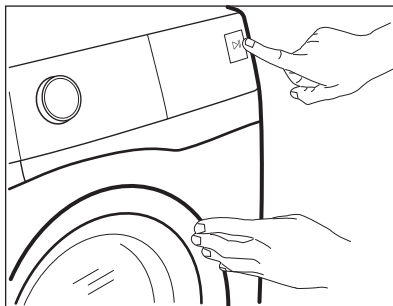
Nu kan du ställa in ett nytt tvättprogram.

## 12.11 Öppna luckan - Lägga in plagg


**i** Om temperaturen och nivån på vattnet i trumman är för hög och/eller trumman fortfarande roterar ska du inte öppna luckan.

Luckan är låst medan ett program eller fördröjd start pågår. På displayen visas indikatorlampan .


1. Tryck på Start/Paus -knappen. Motsvarande Indikatorlampa för låst lucka släcks på displayen.
2. Öppna luckan. Ta bort eller lägg till plagg om så behövs. Stäng luckan och tryck på Start/Paus -knappen. Programmet eller den fördröjda starten fortsätter.





## 12.12 Program klart

När programmet är klart stannar produkten automatiskt. Ljdsignaler hörs (om de är aktiverade). På displayen visas .

Kontrolllampan för Start/Paus -knappen släcks.







Luckan låses upp och indikatorn  släcks.


1. Tryck på knappen På/Av  för att stänga av produkten. Fem minuter efter att programmet avslutats stänger energisparfunktionen automatiskt av produkten.



-  När du slår på produkten igen visas slutet på det senast inställda programmet på displayen. Vrid programvredet för att ställa in ett nytt program.
2. Ta ut tvätten ur produkten.
  3. Kontrollera att trumman är tom.
  4. Låt luckan och tvättmedelsfacket stå på glänt för att undvika mögelbildning och dålig lukt.
  5. Stäng vattenkranen.

### 12.13 Tömma ut vattnet när ett program är klart

Om du har valt ett program eller en funktion som inte tömmer ur vattnet efter den sista sköljningen, avslutas programmet, men:

- Tiden visar  och displayen visar att luckan är låst .
  - Trumman roterar fortfarande regelbundet för att undvika att tvätten skrynklas.
  - Luckan förblir låst.
  - Du måste tömma ut vattnet för att kunna öppna luckan:
1. Tryck vid behov på Centrifug -knappen för att minska centrifugeringshastigheten som produkten föreslår.
  2. Tryck på Start/Paus -knappen:
    - Om du har ställt in Sköljstopp , tömmer produkten ut vattnet och centrifugerar.
    - Om du har ställt in Nattnatt , tömmer produkten bara ut vattnet

Funktionsindikatorn Sköljstopp  försvinner.


3. När programmet är klart och indikatorn för lucklåset  släcks kan du öppna luckan.
4. Tryck på På/Av -knappen i några sekunder för att avaktivera produkten.

### 12.14 Standby-funktion

Stand by-funktionen stänger automatiskt av produkten för att minska energiförbrukningen när:

- Produkten inte används inom 5 minuter.  
Tryck på knappen På/Av för att slå på produkten igen.
- Efter fem minuter från tvättprogrammets slut  
Tryck på knappen På/Av för att slå på produkten igen.  
Displayen visar slutet för det senaste programmet.  
Vrid programvredet för att ställa in ett nytt program.

Om vredet har roterats till

"Återställnings-" ("Reset-") position , stängs maskinen av automatiskt efter 30 sekunder.

 Om du ställer in ett program eller ett alternativ som slutar med vatten i trumman, **stängs inte Stand by-funktionen av** för att påminna dig om att tömma ut vattnet.

## 13. RÅD OCH TIPS

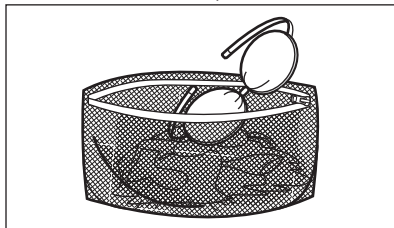
 **VARNING!**  
Se Säkerhetsavsnitten.

### 13.1 Stoppa i tvätt

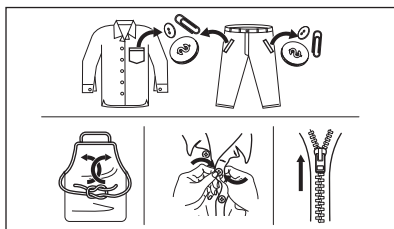
- Dela in tvätten i: vittvätt, kulörtvätt, syntetmaterial, ömtåliga material och ylle.
- Följ tvättanvisningarna som finns på tvättmärkningen.

- Tvätta inte vita och färgade plagg tillsammans.
- Vissa färgade plagg kan missfärgas i första tvätten. Vi rekommenderar att du tvättar dem separat de första två gångerna.
- Vänd ut och in på flerfärgade plagg, ylleplagg och plagg med tryck.
- Förbehandla svåra fläckar.
- Tvätta svåra smutsfläckar med ett specialtvättmedel.

- Var försiktig med gardiner. Ta bort hakarna och lägg gardinerna i en tvättpåse eller ett örngott.
- En mycket liten tvättmängd kan orsaka balansproblem vid centrifugeringsfasen och leda till överdrivna vibrationer. Om det inträffar:
  - a. avbryt programmet och öppna luckan (se avsnitt "Daglig användning"),
  - b. omfördela tvätten manuellt så att den är jämnt fördelad i trumman,
  - c. tryck på Start/Paus-knappen. Centrifugeringsfasen fortsätter.
- Knäpp knapparna på örngott och tryckknappar och stäng dragkedjor och hakar. Knyt bälten, snören, skosnören, band och andra lösa delar.
- Tvätta inte plagg utan fäll eller med hål i. Använd en tvättpåse för att tvätta små och/eller ömtåliga plagg (t ex bygelbehåar, bälten, strumpbyxor, skosnören, band etc.).



- Töm alla fickor och veckla ut kläderna.



## 13.2 Svåra fläckar

Det räcker inte med vatten och tvättmedel för vissa fläckar.

Vi rekommenderar att du förbehandlar dessa fläckar innan du lägger in plaggen i maskinen.

Det finns särskilda fläckborttagningsmedel. Använd ett fläckborttagningsmedel som lämpar sig för typen av fläck och material.

## 13.3 Tvättmedelstyp och mängd

Val av tvättmedel och användning av korrekt mängd påverkar inte bara tvättprestandan utan hjälper också till att undvika avfall och skydda miljön:

- Använd endast tvättmedel och medel som är särskilt avsedda för tvättmaskiner. Först, se följande allmänna regler:
    - pulvertvättmedel för alla typer av material, förutom fintvätt. Pulvertvättmedel med blekmedel är att föredra för vittvätt,
    - flytande tvättmedel, helst för tvättprogram med låga temperaturer (max. 60 °C) för alla typer av material, eller specialtvättmedel för endast ylle.
  - Vilken typ av och mängden tvättmedel beror på: typ av material (fintvätt, ylle, bomull osv.), färgen på kläderna, tvättmängden, smutsgraden, tvättemperaturen och vattenhårdeheten i din kommun.
  - Följ alltid anvisningarna på tvättmedelsförpackningen eller andra produkter utan att överskrida indikerad maxnivå (**MAX**).
  - Blanda inte olika sorters tvättmedel.
  - Använd mindre tvättmedel när:
    - du tvättar en mindre mängd,
    - tvätten är lätt smutsad,
    - det bildas mycket skum under tvättningen.
  - Tvättmedelstabletter eller kapslar ska alltid läggas inuti trumman, inte i tvättmedelsfacket.
- Otillräckligt med tvättmedel kan ge:**
- otillfredsställande tvättresultat,
  - tvätten blir grå,
  - kläderna blir oljiga,
  - det bildas mögel inuti maskinen.

### För mycket tvättmedel kan ge:

- lödder,
- minskad tvätteffekt,
- otillräcklig sköljning,
- större miljöpåverkan.

## 13.4 Miljötips

För att spara vatten och energi och skydda miljön rekommenderar vi att du följer dessa tips

- **Normalt smutsad tvättkan** tvättas **utan förvätt** för att spara tvättmedel, vatten och tid (då skyddar du även miljön!).
- Om man lägger i smutstvätt till **maximal kapacitet som anges för varje program bidrar det till att minska energi- och vattenförbrukningen**.
- Med en bra förbehandling kan fläckar och begränsad smuts avlägsnas och tvätten kan då tvättas vid en lägre temperatur.
- För att använda rätt mängd tvättmedel, se den mängd som tvättmedelsproducenten föreslår och kontrollera vattenhårddheten i din kommun. Se avsnittet "Vattenhårddhet".

- Ställ in **maximal möjlig centrifugeringshastighet** för valt tvättprogram **innan du torkar din tvätt i en torktumlare**. Detta kommer att spara energi under torkningen!

## 13.5 Vattenhårddhet

Om vattenhårddheten där du bor är hög eller medelhög rekommenderar vi att du använder en vattenavhårdare för tvättmaskiner. I områden där vattenhårddheten är mjuk behövs ingen vattenavhårdare.

Kontakta din lokala vattenmyndighet för att ta reda på vattenhårddheten där du bor.

Använd rätt mängd sköljmedel. Följ alltid anvisningarna på förpackningen till produkten.

# 14. SKÖTSEL OCH RENGÖRING



**WARNING!**  
Se Säkerhetsavsnitten.

## 14.1 Periodiskt rengöringsschema

**Tack vare periodisk rengöring kommer din produkt att hålla längre.**

Låt luckan och tvättmedelsbehållaren vara lite öppna efter varje program för att luft ska kunna cirkulera och få bort fuktigheten inuti produkten: detta förhindrar mögel och lukt.

Om maskinen inte används under en längre period: sStäng vattenkranen och dra ut stickkontakten ur vägguttaget.

Preliminärt regelbundet rengöringsschema:

Avkalkning	Två gånger per år
Underhållstvätt	En gång i månaden
Rengöra lucktätningen	Varannan månad

Rengöra trumman	Varannan månad
Rengöra tvättmedelsfacket	Varannan månad
Rengöra tömningspumpens filter	Två gånger per år
Rengöra tillloppsslangen och ventilfiltret	Två gånger per år

Följande avsnitt förklarar hur varje del ska rengöras.

## 14.2 Ta bort alla främmande föremål



Se till att alla fickor är tömda och alla lösa delar har säkrats innan du kör ett program. Se "Lägga i tvätten" i avsnittet "Råd och tips".

Ta bort alla främmande föremål (som metallklämmor, knappar, mynt osv.) som

du kan hitta i luckans gummitätning, filtren och trumman. Se avsnitten "Lucktätning med dubbla lager", "Rengöring av trumman", "Rengöring av tömningspumpen" och "Rengöring av tilloppslangen och ventilfiltret". Vid behov, kontakta vårt auktoriserade servicecenter.

### 14.3 Utvändig rengöring

Rengör produkten endast med mildt rengöringsmedel och varmt vatten. Torka alla ytor noga. Använd inga skursvampar eller annat som kan repa materialet.



#### FÖRSIKTIGHET!

Använd inte denaturerad sprit, lösningsmedel eller kemiska produkter.



#### FÖRSIKTIGHET!

Rengör inte metallytorna med klorinbaserat rengöringsmedel.

### 14.4 Avkalkning



Om vattenhårdenheten där du bor är hög eller medelhög rekommenderar vi att du använder ett avkalkningsmedel för tvättmaskiner.

Kontrollera trumman regelbundet för uppkomst av kalkavlagringar.

De vanliga tvättmedlen innehåller redan vattenavhärdningsmedel, men vi rekommenderar att man kör en cykel med tom tvättmaskin och avkalkningsmedel regelbundet.



Följ alltid anvisningarna på förpackningen till produkten.

### 14.5 Underhållstvätt

Upprepad och långvarig användning av lågtempererade program kan orsaka tvättmedelsansamlingar, luddansamlingar, bakteriehärdar på insidan av trumman och röret. Detta kan leda till obehaglig lukt och mögelbildningar. För att undvika dessa ansamlingar och rengöra tvättmaskinen

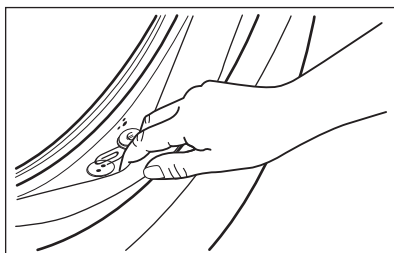
inuti, är det bra att köra en underhållstvätt regelbundet (minst en gång i månaden).



Se avsnittet "Rengöring av trumman".

### 14.6 Lucktätning med dubbla lager

Denna produkt är designad med ett **självrengörande tömningsystem**, där lätta luddfibrer som faller av kläderna töms ut med vattnet. Undersök tätningen regelbundet. Mynt, knappar och andra små föremål kan tas bort när programmet är klart.



Rengör den vid behov med ett rengöringsmedel innehållande ammoniak utan att repa tätningsytan.



Följ alltid anvisningarna på förpackningen till produkten.

### 14.7 Rengöring av trumman

Undersök trumman regelbundet för att förhindra oönskade avlagringar.

Rostavlagringar kan förekomma i trumman beroende på främmande rostande föremål i tvätten eller på att kranvattnet innehåller järn

Rengör trumman med en specialprodukt för rostfritt stål.




Följ alltid anvisningarna på förpackningen till produkten. Rengör inte trumman med sura avkalkningsmedel, skurpulver som innehåller klor eller med stålull

För en grundlig rengöring:

1. Ta ut tvätten ur trumman.

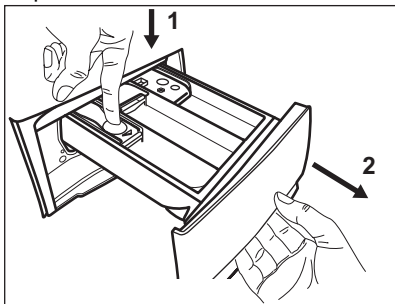
2. Kör ett Bomull -program som har högst temperatur
3. Tillsätt en liten mängd pulvertvättmedel i en tom trumma för att skölja ut eventuella rester.

**i** I slutet av ett program kan displayen ibland visa ikonen . Detta är en rekommendation för att köra trumrengöring. När trumrengöringen är klar försvinner ikonen.

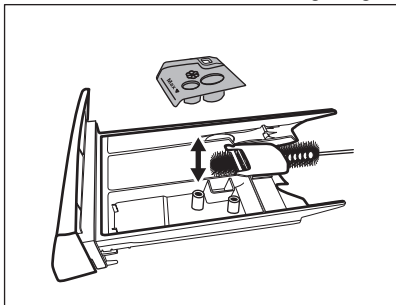
## 14.8 Rengöring av tvättmedelsfacket

För att undvika möjliga ansamlingar av torkat tvättmedel eller sköljmedel och/eller foreringar av mögel i tvättmedelsfacket, bör man med jämna mellanrum utföra följande rengöringsåtgärder:

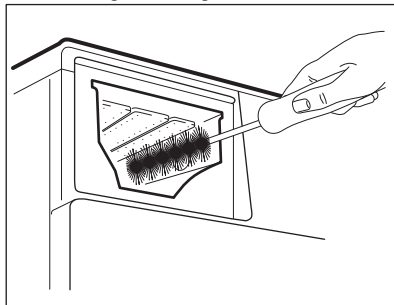
1. Öppna lådan. Tryck ner haken som på bilden och dra ut lådan.



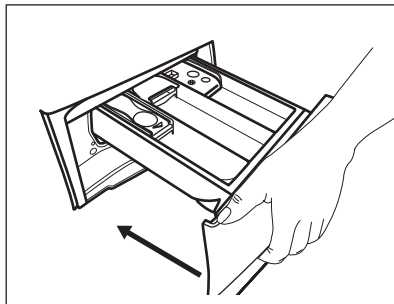
2. Avlägsna den övre delen av tillsatsfacket för att underlätta rengöringen och spola det under rinnande vatten för att få bort eventuella tvättmedelsrester. Sätt tillbaka överdelen efter rengöringen.



3. Se till att alla tvättmedelsrester är borta från den övre och nedre delen av urtaget. Använd en liten borste för att rengöra urtaget.



4. Sätt tillbaka tvättmedelslådan i sitt läge och stäng den. Kör sköljprogrammet utan någon tvätt i maskinen.



## 14.9 Rengöra tömningspumpen

Kontrollera regelbundet tömningspumpsfiltret och se till att det är rent.

Rengör tömningspumpen om:

- Maskinen inte tömmer ut vattnet.
- Trumman inte snurrar.
- Produkten avger ett ovanligt ljud p.g.a. att tömningspumpen är blockerad.
- Displayen visar larmkoden **E20**

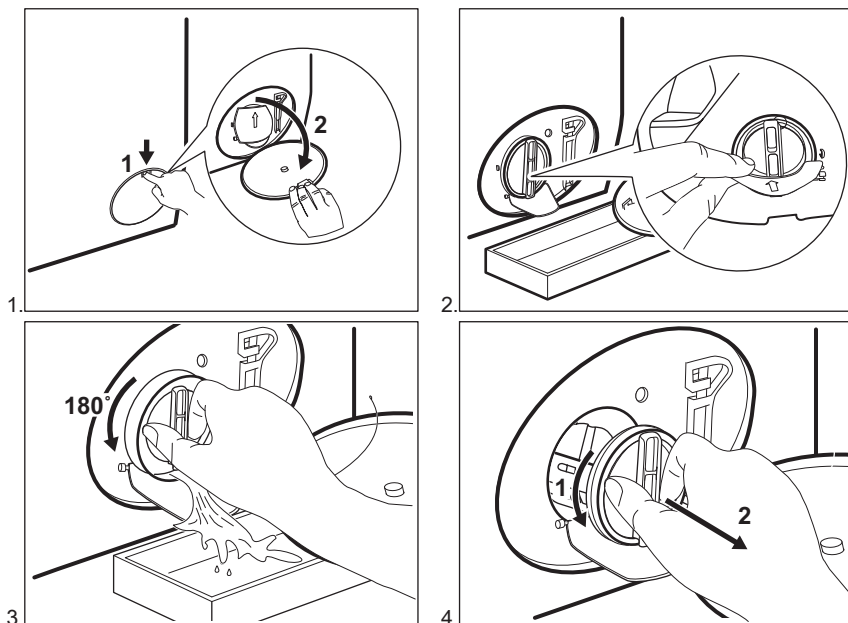


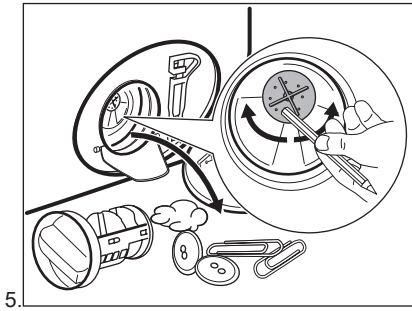
### WARNING!

- Koppla bort produkten från eluttaget.
- Ta inte bort filtret medan produkten är igång.
- Rengör inte pumpen om vattnet i produkten är hett. Vänta tills vattnet har svalnat.
- Upprepa steg 3 flera gånger genom att stänga och öppna ventilen tills vattnet slutar rinna ut.

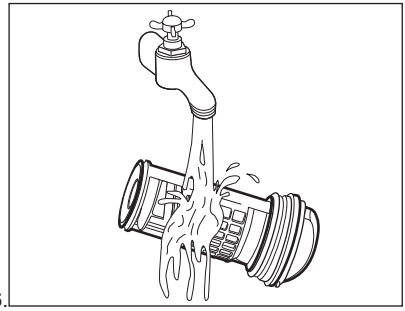
Ha alltid en trasa till hands för att torka upp eventuellt vattenspill när du tar bort filtret.

**Gör enligt följande för att rengöra pumpen:**

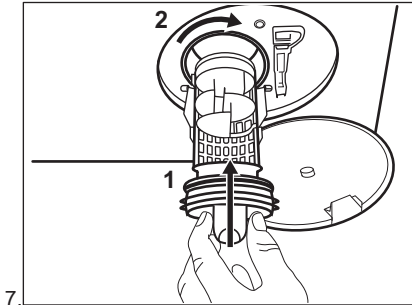




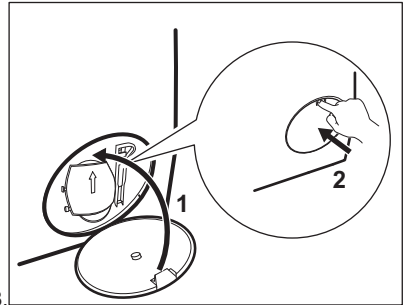
5.



6.



7.

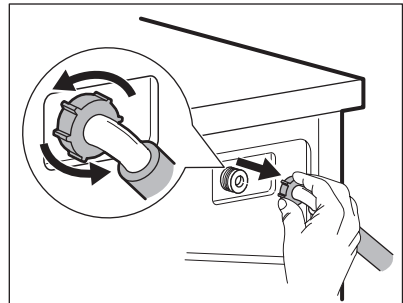
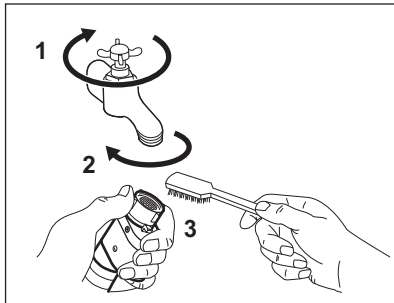


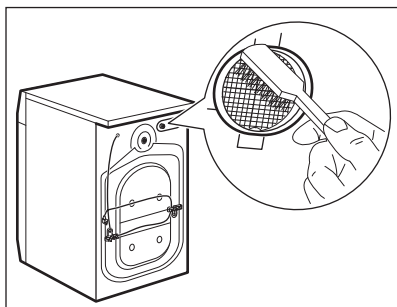
8.

**VARNING!**

Se till att pumphjulet roterar. Om det inte roterar ska du kontakta vårt auktoriserade servicecenter. Var också noga med att dra åt filtret ordentligt för att förhindra läckage.

## 14.10 Rengöring av tilloppslangen och ventilfiltret





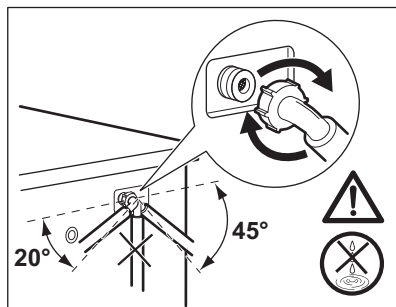
### 14.11 Nödtömning

Om maskinen inte töms på vatten kan man köra samma procedur som beskrivs i paragrafen "Rengör tömningspumpen". Rengör pumpen vid behov.

### 14.12 Åtgärder vid frysrisk

Om produkten är installerad på en plats där temperaturen kan sjunka till 0 °C eller lägre, ta bort det kvarvarande vattnet i tilloppslangen och tömningspumpen.

1. Koppla bort produkten från eluttaget.
2. Stäng vattenkranen.



3. Placera tilloppslangens båda ändar i en behållare och låt vattnet rinna ur slangen.
4. Töm tömningspumpen. Se nödtömningsproceduren.
5. När tömningspumpen är tom, sätt tillbaka tilloppslangen igen.



#### **WARNING!**

Se till att temperaturen är över 0 °C innan du använder produkten igen.

Tillverkaren har inget ansvar för de skador som orsakas av låga temperaturer.

## 15. FELSÖKNING



#### **WARNING!**

Se Säkerhetsavsnitten.

### 15.1 Larmkoder och möjliga fel

Produkten startar inte eller stannar under drift. Prova först att hitta en lösning på problemet (se tabellerna).



#### **WARNING!**

Stäng av produkten innan du gör någon kontroll.


Vid vissa problem visar displayen en larmkod och Start/Paus -knappen kan blinka oavbrutet:

Problem	Möjlig lösning
---------	----------------

<p><b>E 10</b> Produkten fylls inte med vatten.</p>	<ul style="list-style-type: none"> <li>• Kontrollera att vattenkranen är öppen.</li> <li>• Kontrollera att trycket i vattentillförseln inte är för lågt. Kontakta kommunen för denna information.</li> <li>• Kontrollera att vattenkranen inte är igensatt.</li> <li>• Kontrollera att tilloppsslangen inte är böjd, skadad eller snodd.</li> <li>• Kontrollera att tilloppsslangen har anslutits korrekt.</li> <li>• Kontrollera att filtret i tilloppsslangen och filtret i ventilen inte är igensatta. Se "Underhåll och rengöring".</li> </ul>
<p><b>E 20</b> Maskinen tömmer inte ut vattnet.</p>	<ul style="list-style-type: none"> <li>• Kontrollera att vattenlåset inte är igensatt.</li> <li>• Kontrollera att tömningsslangen inte är böjd eller snodd.</li> <li>• Kontrollera att tömningsfiltret inte är igensatt. Rengör filtret vid behov. Se "Underhåll och rengöring".</li> <li>• Kontrollera att tömningsslangen har anslutits korrekt.</li> <li>• Ställ in tömningsprogrammet om du ställer in ett program utan tömning.</li> <li>• Ställ in tömningsprogrammet om du väljer en funktion som slutar med vatten i trumman.</li> </ul>
<p><b>E 40</b> Luckan är öppen eller är inte ordentligt stängd.</p>	<ul style="list-style-type: none"> <li>• Kontrollera att luckan är ordentligt stängd.</li> </ul>
<p><b>E 9 1</b> Internt fel. Ingen kommunikation mellan produktens elektriska element.</p>	<ul style="list-style-type: none"> <li>• Programmet avslutades inte ordentligt eller stoppades för tidigt. Stäng av maskinen och sätt på den igen.</li> <li>• Om larmkoden visas igen, kontakta ett auktoriserat servicecenter.</li> </ul>
<p><b>E 40</b> Strömförsörjningen är instabil.</p>	<ul style="list-style-type: none"> <li>• Vänta tills nätspänningen är stabil.</li> </ul>
<p><b>E F 0</b> Översvämningsskyddet är aktiverat.</p>	<ul style="list-style-type: none"> <li>• Koppla från produkten och stäng vattenkranen. Kontakta auktoriserat servicecenter.</li> </ul>

Avaktivera och aktivera produkten om andra felkoder visas på displayen. Kontakta auktoriserat servicecenter om problemet fortsätter.

Vid ett annat problem med tvättmaskinen, se tabellen nedan för möjliga lösningar.

Problem	Möjlig lösning
Programmet startar inte.	<ul style="list-style-type: none"> <li>• Se till att stickkontakten sitter ordentligt i eluttaget.</li> <li>• Se till att luckan är stängd.</li> <li>• Kontrollera att det inte finns en skadad säkring i säkringsdosan.</li> <li>• Säkerställ att Start/Paus  inte har vidrörts.</li> <li>• Om fördröjd start är inställd avbryter du inställningen eller väntar tills nedräkningen är slut.</li> <li>• Avaktivera Barnlås-funktionen om den är på.</li> <li>• Kontrollera vredets läge på det valda programmet.</li> </ul>
Produkten fylls med vatten och töms omedelbart.	<ul style="list-style-type: none"> <li>• Kontrollera att tömningsslangen är ställd i rätt läge. Slangen kan vara för lågt placerad. Se "Installationsanvisningar".</li> </ul>
Centrifugeringsfasen fungerar inte eller tvättprogrammet varar längre än normalt.	<ul style="list-style-type: none"> <li>• Ställ in centrifugeringsprogrammet.</li> <li>• Kontrollera att tömningsfiltret inte är igensatt. Rengör filtret vid behov. Se "Underhåll och rengöring".</li> <li>• Justera plaggen manuellt i trumman och starta centrifugeringsfasen igen. Detta problem kan orsakas av obalans.</li> </ul>
Det är vatten på golvet.	<ul style="list-style-type: none"> <li>• Kontrollera att kopplingarna i vattenslangarna är täta och att inget vattenläckage förekommer.</li> <li>• Kontrollera att tilloppsslangen och tömningsslangen inte är skadade.</li> <li>• Kontrollera att du använder rätt tvättmedel och rätt mängd tvättmedel.</li> </ul>
Du kan inte öppna luckan på produkten.	<ul style="list-style-type: none"> <li>• Se till att du inte har valt ett tvättprogram som avslutas med vatten i trumman.</li> <li>• Kontrollera att tvättprogrammet är klart.</li> <li>• Ställ in tömnings- eller centrifugeringsprogrammet om det finns vatten i trumman.</li> <li>• Se till att produkten får elektrisk ström.</li> <li>• Detta problem kan orsakas av att produkten är trasig. Kontakta auktoriserat servicecenter.</li> </ul>
Produkten avger ett konstigt ljud och vibrerar.	<ul style="list-style-type: none"> <li>• Kontrollera att produkten står i våg. Se "Installationsanvisningar".</li> <li>• Kontrollera att förpackningen och/eller transportbultarna är borttagna. Se "Installationsanvisningar".</li> <li>• Fyll på mer tvätt i trumman. För liten tvättmängd.</li> </ul>
Programtiden ökar eller minskar under programmets förloppstid.	<ul style="list-style-type: none"> <li>• AutoAdjust System kan anpassa programtiden efter typ av och mängd tvätt. Se avsnittet "AutoAdjust System detektion av tvättmängd" i avsnittet "Daglig användning".</li> </ul>
Tvättresultaten är inte tillfredsställande.	<ul style="list-style-type: none"> <li>• Öka mängden tvättmedel eller använd ett annat tvättmedel.</li> <li>• Använd specialprodukter för att ta bort svåra fläckar innan du tvättar plaggen.</li> <li>• Kontrollera att du ställer in rätt temperatur.</li> <li>• Minska tvättmängden.</li> </ul>

Problem	Möjlig lösning
För mycket skum i tvättrumman under tvättprogrammet.	<ul style="list-style-type: none"> <li>Minska mängden tvättmedel.</li> </ul>
Det finns tvättmedelsrester i tvättmedelsfacket efter tvätt.	<ul style="list-style-type: none"> <li>Se till att spaken är i rätt läge (UP för pulvertvättmedel - DOWN för flytande tvättmedel).</li> <li>Se till att du har använt tvättmedelsfacket i enlighet med instruktionerna i den här användarmanualen.</li> </ul>

Sätt på maskinen efter kontrollen. Programmet fortsätter från den punkt där det avbröts.

Kontakta auktoriserat servicecenter om problemet uppstår igen.

Nödvändig information som servicecentret behöver finns på typskylten.

## 16. FÖRBRUKNINGSVÄRDEN

### 16.1 Inledning



Se länken [www.theenergylabel.eu](http://www.theenergylabel.eu) för mer närmare information om energimärkning.



QR-koden på energimärkningsetiketten som medföljer produkten innehåller en webblänk till information gällande maskinens prestanda i EU EPREL-databasen. Förvara energimärkningsetiketten tillsammans med bruksanvisningen och alla andra dokument som medföljer denna produkt.

Det går också att hitta samma information i EPREL med länken <https://eprel.ec.europa.eu> och modellnamnet och produktnumret som du hittar på produktens typskylt. Se kapitlet "Produktbeskrivning" angående typskyltens placering.

### 16.2 Teckenförklaring

<b>kg</b>	Tvättmängd.	<b>tim:mi n</b>	Programtid.
<b>kWh</b>	Energiförbrukning.	<b>°C</b>	Tvättens temperatur.
<b>Liter</b>	Vattenförbrukning.	<b>varv/m in</b>	Centrifughastighet.
<b>%</b>	Återstående fukt efter centrifugering. Ju högre centrifughastighet man väljer desto högre blir ljudnivån och desto lägre blir mängden kvarvarande fukt i tvätten.		



Värden och programtider kan variera beroende på olika förhållanden (t.ex. rumstemperatur, vattentemperatur och tryck, storlek och typ av tvätt, matningsspänning) och även om standardinställningarna för ett program ändras.

### 16.3 Enligt EU-kommissionens förordning EU 2019/2023

Eco 40-60 program	kg	kWh	Liter	tim:min	%	°C	varv/min <sup>1)</sup>
Full maskin	8	0.790	52.0	3:25	52.00	39.0	1551
Halvfull maskin	4	0.420	42.0	2:40	52.00	30.0	1551
Kvartsfull maskin	2	0.165	33.0	2:35	54.00	22.0	1551

1) Max centrifughastighet.

Strömförbrukning i olika lägen

Av (W)	Standby (W)	Fördröjd start (W)
0.50	0.50	4.00

Tid till "Off"/"Standby"-läge är max 15 minuter.

### 16.4 Vanliga program



Dessa värden är endast indikerande.

Program	kg	kWh	Liter	tim:min	%	°C	varv/min <sup>1)</sup>
Bomull <sup>2)</sup> 90 °C	8	2.450	80.0	4:05	44.00	85.0	1600
Bomull 60 °C	8	1.750	75.0	3:50	44.00	55.0	1600
Bomull <sup>3)</sup> 20 °C	8	0.300	75.0	2:50	44.00	20.0	1600
Syntet 40 °C	3	0.600	55.0	2:15	35.00	40.0	1200

Program	kg	kWh	Liter	tim:min	%	°C	varv/ min <sup>1)</sup>
Fintvätt <sup>4)</sup> 30 °C	2	0.400	50.0	1:15	35.00	30.0	1200
Ylle/Siden 30 °C	1,5	0.300	60.0	1:05	30.00	30.0	1200

1) Referensindikator på centrifughastighet.

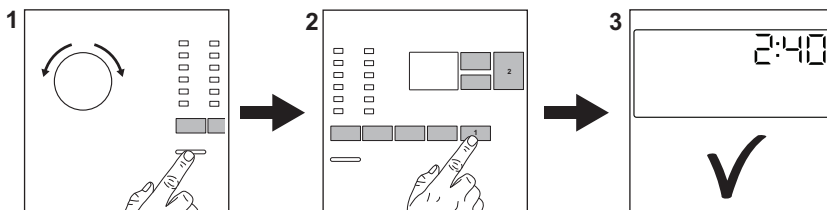
2) Lämpligt för mycket smutsig tvätt.

3) Lämplig för lätt smutsad tvätt av bomull, syntet och blandade material.

4) Det fungerar också som ett snabbt tvättprogram för lätt smutsad tvätt.

## 17. SNABBGUIDE

### 17.1 Daglig användning



Sätt i stickkontakten i eluttaget.

Öppna vattenkranen.

Lägg in tvätt i maskinen.

Häll tvättmedlet och andra medel i sina respektive fack.

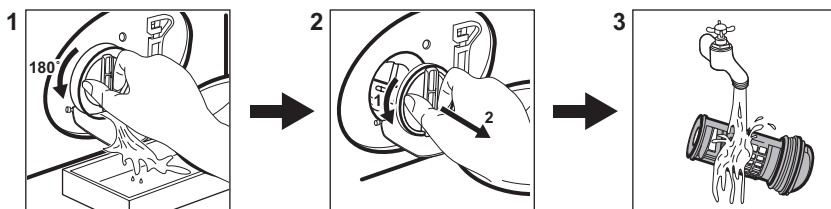
1. Tryck på **På/Av** (1)-knappen för att slå på produkten. Vrid programvredet för att ställa in önskat program.
2. Ställ in önskade funktioner (1) med respektive touch-knappar. För att

starta programmet, tryck på **Start/Paus** (2)-knappen.

3. Produkten startar.  
När programmet är slut ska tvätten tas ut.


Tryck på **På/Av** (1)-knappen för att stänga av produkten.

### 17.2 Rengöra tömningspumpens filter



Rengör filtret regelbundet och särskilt om larmkod **E20** visas på displayen.


## 17.3 Program


Program	Tvättmängd	Produktbeskrivning
<b>Eco 40-60</b>	8 kg	Vit och färgad bomull. Normalt smutsade plagg.
<b>Bomull</b>	8 kg	Vit och färgad bomull.
<b>Syntet</b>	3 kg	Syntetplagg eller blandade material.
<b>Fintvätt</b>	2 kg	Ömtåliga material som akryl, viskos, polyester.
<b>Ylle/Siden</b> 	1,5 kg	Maskintvättbar ylle, handtvättbar ylle och fintvätt.
<b>Sköljning</b>	8 kg	Alla material, förutom ylle och mycket ömtåliga material. Program för sköljning och centrifugering.
<b>Centrifug./ Tömning</b>	8 kg	Alla material, förutom ylle och mycket ömtåliga material. Program för centrifugering och tömning av vattnet.
<b>CleanBoost</b>	8 kg	Vita bomullsplagg. Detta program tar bort bakterier.
<b>Outdoor</b>	2 kg <sup>1)</sup> 1 kg <sup>2)</sup>	Moderna sportplagg för utomhusbruk.
<b>Täcken</b>	3 kg	Syntet- eller fjäderfiltar och dunfiltar, vadderade kläder, täcken.
<b>Sportkläder</b>	3 kg	Träningskläder
<b>Denim</b>	3 kg	Denim-plagg.
<b>Snabb 20 min</b>	2 kg	Bomulls- och syntetplagg som är lätt smutsade eller bara har använts en gång.
<b>60min EasyWash</b>	5 kg	Bomulls- och syntetplagg. Det här programmet ger bra tvättresultat på kort tid.

1) Programöversikt.

2) Tvättprogram och program för vattentäta material.

## 18. MILJÖSKYDD

Återvinn material med symbolen . Återvinn förpackningen genom att placera den i lämpligt kärl. Bidra till att skydda vår miljö och vår hälsa genom att återvinna avfall från elektriska och elektroniska produkter. Släng inte

produkter märkta med symbolen  med hushållsavfallet. Lämna in produkten på närmaste återvinningsstation eller kontakta kommunkontoret.



[www.husqvarna-electrolux.se/shop](http://www.husqvarna-electrolux.se/shop)



135981760-A-152022



 **Husqvarna**<sup>®</sup>